



# JÁ, PĚSTOUN

Příručka pro zájemce o pěstounství

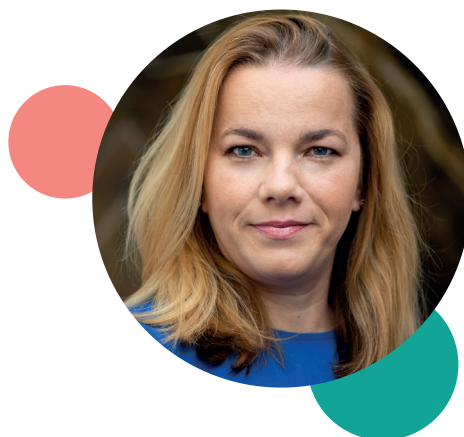


## **Jsou situace, které zažijete jen v rodině.**

Hledáme rodiče, kteří umějí darovat lásku a pochopení.  
Staňte se pěstounem a pomozte opuštěným  
a ohroženým dětem najít domov.

# ÚVODNÍ SLOVO

Já, pěstoun



Díky vám,  
že věnujete čas a myšlenky jednomu z nejcennějších poslání na tomto světě. Pěstounství jako náhradní forma rodičovské péče každý den téměř neviditelně přináší tisícům dětí nový domov. Stejně tak si pěstouni každý den zaslouží tisíce díky od nás všech. V případě, že máte zájem stát se jedním z nich, neváhejte a vydejte se na dobrodružnou cestu, která má smysl...

Marie Oktábcová  
ředitelka Nadace J&T

**„Nikdo není zbytečný na tomto světě,  
kdo ulehčuje břemeno jiným.“**

Charles Dickens

# PROČ HLEDÁME NÁHRADNÍ RODIČE

Já, pěstoun

V současné době jsme svědky krize rodiny a tradičních hodnot. Děti se rodí mimo manželství a trvalé svazky, mnoho rodin se rozpadá a roste počet ohrožených dětí a dětí, které vyrůstají bez vlastních rodičů. Ačkoli je povinností státu těmto dětem poskytnout ochranu, nebylo by to možné bez osobní angažovanosti konkrétních jednotlivců – lidí, kterým záleží na osudu ohrožených dětí a kteří vnímají osobní odpovědnost za to, aby v naší zemi nevyrůstaly děti bez lásky a bezpečí. Nejúčinnější cestou, jíž můžeme opuštěnému dítěti opravdu pomoci, je poskytnout mu přechodně nebo dlouhodobě bezpečí a lásku náhradní rodiny.

Hledáme náhradní rodiče, protože mezi námi žijí děti, které z různých důvodů své „doma“ nemají. Některé žijí sice ve své rodině, avšak jsou v ohrožení zdraví či zdravého vývoje, jiné žijí bez svých blízkých v ústavní péči. Jejich biologičtí rodiče ani příbuzní se o ně nemohou, nechtějí nebo nedokážou starat. Důvodem může být hendikep dítěte nebo rodiče, špatná sociální situace rodiny, ztráta bydlení atd. V takové situaci musí zasáhnout autorita, aby tyto ohrožené děti ochránila. Jen pro málo z nich je možným řešením osvojení (adopce): v roce 2020 bylo do osvojení svěřeno 312 dětí (zdroj MPSV). Osvojení je vyhrazeno pro případy, kdy se rodiče sami vzdají rodičovské odpovědnosti, případně kdy jsou rodiče své odpovědnosti ze závažných důvodů zbaveni. Pro ostatní děti je vhodnou formou náhradní rodinné péče pěstounství.

V České republice, podobně jako ve většině zemí, je tou zmíněnou autoritou ochraňující práva dětí stát. Prostřednictvím oddělení sociálně právní ochrany dětí garantuje nalezení nejvhodnějšího postupu, aby ohrožené dítě mohlo vyrůstat ve zdravém, bezpečném a citově vřelém prostředí.

Nejvhodnějším prostředím pro život dítěte je přitom jeho vlastní dobře fungující rodina – stát se tedy má v první řadě snažit pomoci rodičům, aby dokázali vytvořit dobré podmínky a o své děti řádně osobně pečovat. Teprve pokud selžou všechny způsoby pomoci rodině a ani mezi příbuznými se nenajde nikdo, kdo by se mohl o dítě starat, hledá se pro ně další řešení.

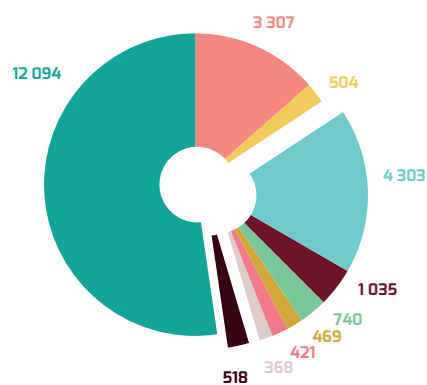
Tímto řešením pak může být přechodné nebo dlouhodobé umístění v náhradní rodinné péči. Pouze tehdy, když ani toto řešení nelze uskutečnit a nepodaří se nalézt vhodnou náhradní rodinu, je dítě umístěno do ústavní péče.

## Nejčastější důvody, proč biologičtí rodiče nepečují o své děti:

- extrémně nízký věk rodičů
- citová nezralost
- duševní nemoc
- těžké zdravotní postižení dítěte
- neúnosná sociální situace
- alkoholismus a jiné závislosti
- těžké onemocnění či smrt rodičů
- negativní zkušenosti z vlastního dětství

## Počet dětí žijících mimo původní rodinu za 2019/2020

Zdroj: údaje poskytnuté MPSV a ÚZIS



### Děti v náhradní rodinné péči:

- Pěstounská péče dlouhodobá
- Poručenství s osobní péčí poručníka
- Pěstounská péče na přechodnou dobu

### Děti v ústavních zařízeních:

- Dětské domovy
- Výchovné ústavy
- Dětské domovy se školou
- Zařízení pro děti vyžadující okamžitou pomoc
- Domovy pro osoby se zdravotním postižením (DOZP)
- Diagnostické ústavy

- Děti v dětských domovech pro děti do tří let (kojenecké ústavy)



# KDO SE MŮŽE STÁT PĚSTOUNEM?

Já, pěstoun

## Kdo se může stát pěstounem?

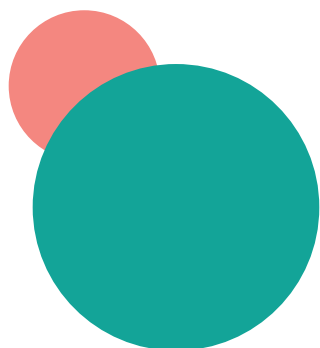
Každý, kdo se zvládne starat o přijaté dítě a dokáže je citově přijmout i se všemi jeho obtížemi, zvláštnostmi a potřebami. Hlavní motivací pěstounů musí být pomoc dítěti, nikoli uspokojení vlastních potřeb. Dokážou dítě mít rádi, aniž by měli touhu je vlastnit, respektují vztah dítěte k jeho původní rodině. Chápu, že jsou jeho náhradními rodiči po dobu, kdy vlastní rodina dítěte péči o něj nezvládá – ať je to pár měsíců, několik let, nebo celé jeho dětství. Jsou ochotni spolupracovat se sociální pracovníci dítěte, případně s dalšími odborníky. Je-li to pro dítě bezpečné, umožňují mu udržovat kontakt s jeho biologickou rodinou.

## Dlouhodobá pěstounská péče

Nejrozšířenější a tradiční formou pěstounství je péče dlouhodobá. Většina dětí zůstává v pěstounské rodině několik let, případně až do své dospělosti, pokud se zlepšení podmínek v původní biologické rodině dítěte i přes snahu sociálních pracovníků z různých příčin nedaří. V řadě případů se jedná již o děti starší či dospívající, které díky pěstounské péči nemusí vyrůstat v dětských domovech.

## Pěstounská péče na přechodnou dobu

Další podporovanou formou pěstounství je péče na přechodnou dobu, do níž je dítě svěřeno na nezbytně dlouhou dobu (zákon zde stanoví maximálně 1 rok). Pěstounská péče na přechodnou dobu je určena dětem, které potřebují pomoc pěstounů jen na několik týdnů či měsíců. Jejím účelem je poskytnout pomoc dětem, které se ocitnou v krizové situaci – často jde o novorozence, u nichž není jasné, jestli jejich rodiče dokážou převzít péči, případně jestli se najde někdo v širší rodině. Mohou to však být i děti starší, které se náhle ocitly bez péče rodičů, nebo z ní musely být ze závažných důvodů odebrány. Pěstoun je speciálně vyškolen k okamžitému přijetí dítěte a k zajištění komplexní péče o ně do doby, než tým odborníků pomůže původní rodině zajistit bezpečné prostředí pro návrat dítěte domů, nebo zajistí alternativní trvalé řešení jeho situace (například péči příbuzných, osvojení či dlouhodobou pěstounskou péči).



# PROČ SE STÁT PĚSTOUNEM

Já, pěstoun

## Důvody vs. potřeby

Důvody, proč se lidé stávají pěstouny, jsou jak citové, tak racionální. Stěžejní by měla být touha pomoci dítěti naplnit jeho potřeby a zajistit mu bezpečné prostředí pro jeho vývoj. Důležitost správné motivace se ukáže velmi brzy po přijetí dítěte.

## Velké srdce

Pěstouni jsou lidé, kteří chtějí pomocnou ruku nejen nabídnout, ale také ji přiložit k dílu. Chtějí doprovodit dítě na jeho cestě do dospělosti, pomoci mladým lidem postavit se na vlastní nohy či jen někomu dalšímu předat své zkušenosti a nabídnout místo u stolu i ve svém srdci.

## Pracovní uplatnění (týká se především pěstounství na přechodnou dobu)

Pěstounství je jako služba ohroženým dětem samozřejmě finančně podpořeno. Nynější podmínky ve formě finančního příspěvku na potřeby dítěte a zajištění doprovodných služeb pěstounům v péči o svěřené děti pomáhají. Je tedy v pořádku, pokud uvažujete o tom, že by se přechodné pěstounství stalo vaší profesí. Ovšem – a v tom je ten háček – neměla by to být motivace jediná. Opakované zkušenosti dokazují, že pěstouni, které zajímá především stabilní zdroj příjmů, práci brzy ukončí, protože je pro ně příliš náročná, pokud je sama o sobě netěší a nenaplňuje.

## Proč jste se stali pěstouny?

- Chtěli jsme nabídnout pomoc potřebnému dítěti.
- Chceme předat své zkušenosti, podílet se na rozvoji dítěte.
- Pěstounství dává našemu životu smysluplnost.
- Naše děti již odrostly a my máme ještě dost sil.
- Měli jsme ještě „volné místo u stolu“.
- Máme zkušenosti s prací s dětmi a baví nás to.
- Vyrůstali jsme v početné rodině, chceme takovou mít také.
- Chceme pomoci potřebnému dítěti vyrůstat v rodině.
- Měli jsme hezké dětství a chceme tento dar předat dál.
- Vyrůstali jsme sami v pěstounské rodině, je to pro nás normální.
- Nechtěli jsme nečinně přihlížet osamění ohrožených dětí.
- Pěstounství je pro nás smysluplná profese a životní poslání.
- Chodila jsem do školy s dětmi z dětského domova a už tehdy jsem věděla, že přesně takovým dětem chci jednou pomoci.
- Nechceme, aby děti vyrůstaly v ústavních zařízeních.

# OHROŽENÉ DĚTI

Já, pěstoun

## Koho můžete očekávat

Pěstounská péče je pro děti nejrůznějšího věku – od kojenců a mladších batolat až po teenagery; pěstounskou péči může rodina poskytnout i velmi mladé mamince s novorozencem, které chybí zázemí nebo rodičovské dovednosti. Svěřené děti mohou být zdravé, také však mohou mít fyzický či psychický hendikep. Zkušené náhradní rodiče potřebují zejména sourozenecké skupiny dvou, tří nebo i více dětí. Svou rodinu potřebují i děti z různých minoritních etnik (u nás nejčastěji ukrajinské, slovenské, vietnamské či romské). Některé děti žily prakticky od narození v ústavu, jiné nějaký čas pobývaly ve své původní rodině.

## Nový start

Každé z dětí je jiné, všechny však mají jedno společné: jejich start do života nebyl ideální. Prošly těžkými životními situacemi, které narušily jejich důvěru ve svět a v lidi kolem. Přesto touží mít jen pro sebe někoho, kdo jim poskytne bezpečné místo, dostatek péče, pozornosti a lásky a kdo je dokáže bez předsudků doprovázet na cestě k nalezení vztahu ke světu, k druhým lidem i k sobě samým.

## Vlastní rodina zůstává

Prostředí, odkud děti pocházejí, často bývá poznamenané sociálním vyloučením, problematickým životním stylem nebo vyloženě nebezpečným způsobem života. Rodiče těchto dětí patrně sami neměli dostatečné sociální a rodinné prostředí, nebo mohli selhat také kvůli vlastní nevyzrállosti, drogové závislosti, alkoholismu, závažnému onemocnění, výkonu trestu odnětí svobody apod. Takoví rodiče buď své děti odložili, nebo jim je odebral soud. Je mnoho důvodů, proč se biologičtí rodiče dětí v pěstounské péči nemohli, nedokázali nebo nechtěli o své potomky starat, ale není pravda, že by ke svým dětem neměli žádný vztah. Proto mnoho dětí přichází do pěstounských rodin s tím, že je vhodné umožnit jim více či méně pravidelný kontakt s jejich biologickou rodinou. Nemusí jít jen o rodiče: často zůstává v kontaktu s dítětem babička, sourozenci či jiní příbuzní. Tento kontakt pěstounským rodinám pomáhají zvládat školení odborníci, kteří rodinu doprovázejí.

## Důvěra a bezpečí

Děti, které přicházejí do náhradních rodin, si hluboko v sobě nesou vnitřní zranění. Mnohé dosud nepoznaly důvěrný a bezpečný vztah s druhým člověkem a svou nedůvěru a úzkost dávají najevo neobvyklými projevy chování – mohou se jevit jako neukázněné, hůře zvladatelné, navazující kontakty s cizími lidmi, či naopak tiché a neprůbojné, mohou trpět nočními děsy nebo obavami z nových situací. Jediným lékem na jejich trápení je hojivá péče nového, bezpečného a stabilního domova.

## Pro jaké děti se hledají pěstouni?

- Pro děti, které mají své rodiče, příbuzné, kamarády a další blízké osoby. Jejich vlastní domov jim však nedokáže zajistit adekvátní nebo bezpečnou péči.
- Pro děti, které mají svou historii, mnohdy spojenou s negativními zážitky a traumaty.
- Pro děti nejrůznějšího věku (i starší).
- Pro děti se zdravotním postižením (často vážným).
- Pro děti různých etnik a kultur.
- Pro početné sourozenecké skupiny.
- Pro děti, které potřebují náklonnost, porozumění a důvěru, přestože to často nejsou samy schopny dát najevo.



# KDY SE STÁT PĚSTOUNEM

Já, pěstoun

## Kdy se stát pěstounem

Mnoho lidí se rozhodne stát se pěstouny ve chvíli, kdy jejich vlastní děti opouštějí nebo již opustily hnízdo a oni cítí ještě dostatek síly a energie, aby mohli využít své rodičovské dovednosti pro další potřebné dítě. Toto životní období je pro pěstounství velmi vhodné, neboť takoví pěstouni již mají bohaté zkušenosti s výchovou vlastních dětí. Navíc mají naplněné vlastní rodičovské potřeby a nebudou do přijatých dětí promítat vlastní ambice, představy a sny. Střední životní věk je velmi vhodný právě pro pěstounství na přechodnou dobu, zejména pro ty, kdo si již netroufnou přijmout malé dítě s perspektivou péče až do jeho dospělosti.

Pěstounství je však otevřené komukoli, kdo cítí dostatek sil i zkušeností pro toto poslání.

## Pěstounství, nebo osvojení?

Zejména bezdětní lidé se častěji než pěstouny stávají osvojiteli. Osvojení, známé také jako adopce, je další z forem náhradní rodinné péče. Vede k němu poněkud odlišná motivace zájemců – naplnění vlastních rodičovských potřeb, touha vychovat dítě k „obrazu svému“. Pěstounská péče je svazek o něco volnější, takže by jejich touhy mohly zůstat nenaplněny.

## Pěstounství jako profese

Rozhodnutí stát se pěstouny s sebou nese i ovlivnění vlastní kariéry. Je pravděpodobné, že nový pěstoun bude muset svou dosavadní práci omezit, možná i zcela opustit, bude-li to v zájmu přijatého dítěte. U pěstounů na přechodnou dobu se očekává, že se pěstounství stane jejich hlavní profesí. Přechodný pěstoun musí disponovat rozsáhlými rodičovskými dovednostmi, vysokou mírou otevřenosti a časovou flexibilitou. Nesmí mít rasové nebo jiné předsudky. Měl by mít ujasněnou motivaci k péči o děti a naplněné rodičovské potřeby. Pokud máte touhu realizovat své ambice ve svém dosavadním zaměstnání, zvažte jejich slučitelnost s intenzivní péčí o přijaté dítě. Možná pomůže, když pěstounství o několik let odložíte.

## Budu vhodným pěstounem?

Podstatné jsou především osobnostní předpoklady, zejména psychická odolnost, otevřenost a empatie. Povolání ani typ vzdělání nejsou příliš důležitými faktory.

Zásadní je zvažovat věk a názory vlastních biologických dětí. Musí být součástí celé situace, o pěstounství by měly spolurozhodovat a mít slovo také v představách o přijímaném dítěti, nakolik jsou toho přiměřeně k věku schopny. Není vhodné své děti postavit před hotovou věc; tím bychom jim mohli velmi ublížit.

## Musím být vdaná/ženatý?

Pěstouny se mohou stát nejen manželé, ale také partnerský pár či jednotlivci. Je možné, že pěstounství prověří pevnost vašeho svazku, proto je důležité, aby s přijetím dítěte souhlasila celá rodina včetně dětí a nejbližších příbuzných, prarodičů.

## Co bude dítě potřebovat?

Součástí posuzování uchazečů o pěstounskou péči je také zhodnocení materiálního zázemí rodiny, které by mělo být stabilní. Částky na úhradu potřeb dětí jsou ve formě příspěvku a nepokryjí všechny náklady spojené s dítětem v pěstounské péči, proto je důležité, aby byla finanční situace rodiny vyrovnaná. Ideální je, pokud máte možnost dítěti zajistit samostatný pokoj, ale není to podmínkou. Důležité je také okolní prostředí přátelské k dětem, aby měly možnost bezpečného vybití své energie. Vzhledem k tomu, že děti v pěstounské péči častěji navštěvují specializovaná pracoviště poskytující odborné poradenství, je vhodné, aby rodina měla možnost individuální dopravy.

# JAK SE STÁT PĚSTOUNEM

Já, pěstoun

## První kroky

Zájemci o náhradní rodinnou péči musí vyplnit základní formuláře na úřadě městské části či pověřené obce a projít vstupním prověřením, aby se zjistilo, zda mají uchazeči k výkonu pěstounství základní předpoklady. Poté jsou zájemci speciálně školeni pro náročnou práci s dětmi s nejrůznějšími specifickými potřebami. Záleží na typu náhradní rodinné péče, jak dlouho tato příprava trvá. Součástí celého procesu je i rozhovor s psychologem a psychologické posouzení. Závěrem procesu prověřování a školení se zájemci dozvědí, zda je krajský úřad schválil jako vhodné zájemce.

## Jak dlouho trvá proces přijetí dítěte?

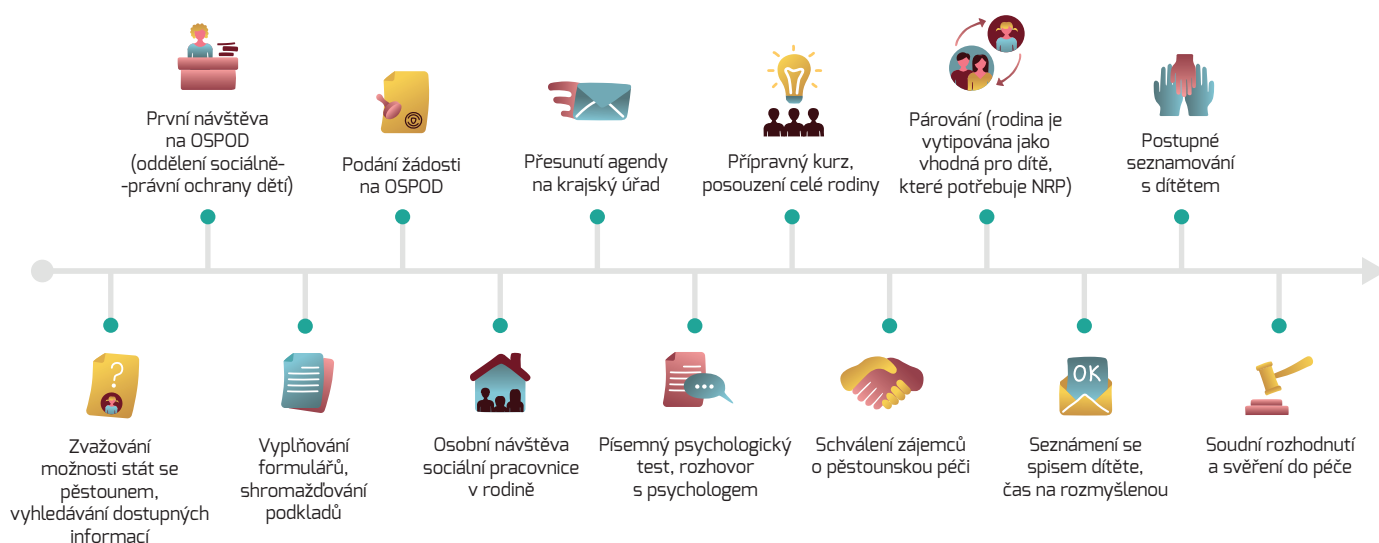
V současné době trvá doba od zaregistrování zájemce o pěstounskou péči do faktického přijetí dítěte cca jeden až dva roky. Záleží na mnoha faktorech. Osvojení trvá déle, v některých regionech se doba do osvojení dítěte může protáhnout až na několik let.

## Očekávání dítěte

Krajský úřad eviduje nejen data zájemců o náhradní rodinnou péči, ale také informace o dětech, pro které se hledá náhradní rodina. Jakmile se takové dítě objeví, krajský úřad pro něj začne mezi schválenými zájemci vytipovávat tu nejvhodnější rodinu či osobu. Tu potom osloví a v případě zájmu seznámí se základními údaji a informacemi o dítěti.

## Cesta domů

Potom se potenciální pěstoun může s dítětem seznámit v jeho prostředí. Podle věku dítěte se po nějakou dobu pěstoun a dítě vzájemně seznamují, zvykají si na sebe a ve vhodnou chvíli dítě přechází do nové rodiny. V některých případech jde o okamžité zajištění bezpečného prostředí pro dítě – pak seznamovací doba odpadá. Pěstouni by měli mít k dispozici veškeré dostupné informace o dítěti a jeho minulosti, stejně jako doporučení, jak nejlépe napomáhat jeho zdárnému rozvoji. V průběhu péče je rodina doprovázena odbornými pracovníky, kteří jí poskytují pomoc a podporu a zároveň zajišťují, aby se v ní dítěti dobře dařilo.



V jednotlivých krajích se může posloupnost kroků mírně lišit.



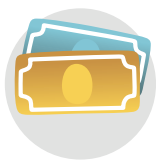
## Pěstounská péče je finančně podporována státem

Tzv. doprovázení i dávky pěstounské péče upravuje Zákon o sociálně-právní ochraně dětí (č. 359/1999 Sb).

### Doprovázení

Každý pěstoun má právo i povinnost uzavřít dohodu o výkonu pěstounské péče s doprovázející organizací (pověřenou organizací nebo úřadem), která mu bude zprostředkovávat podpůrné služby a další programy pro náhradní rodiny. Pěstounská rodina tak získá svého klíčového pracovníka, který rodinu pravidelně navštěvuje a pomáhá řešit všechny obtíže, se kterými se rodiče či děti mohou potýkat. V rámci dohody o výkonu pěstounské péče má rodina nárok na různé typy služeb:

- Pomoc při péči o svěřené dítě (tzv. respit): pokud je pěstoun nemocný, narodí se mu dítě, při úmrtí v rodině či pro zařizování nezbytných úředních (soudních) záležitostí atd. Pěstouni mají dále nárok na minimálně 14 dnů této péče v kalendářním roce bez uvedení důvodů v případě, že pečují o dítě od dvou let věku.
- Zprostředkování psychologické, terapeutické nebo jiné odborné pomoci: každé dítě, které přichází do náhradní rodinné péče, má za sebou negativní prožitky (od samotného faktu odloučení od blízkých osob až po zkušenosti s týráním či zneužíváním). Dítě a jeho náhradní rodiče musejí navázat bezpečný vztah. Odborná pomoc je proto určena jak pro pěstouny, tak pro další členy rodiny i pro samotné svěřené dítě. Právo na zprostředkování odborné pomoci je zákonem stanoveno v minimální hranici alespoň jedenkrát za šest měsíců, je však zřejmé, že tato pomoc je často potřeba mnohem intenzivněji, a organizace se většinou snaží v tom pěstounům pomoci i nad rámec zákonného minima.
- Zprostředkování bezplatného vzdělávání: toto právo je spojeno s povinností pěstounů absolvovat každý rok 24 hodin vzdělávání pro rozšíření znalostí v oblasti péče o dítě. Zákon stanovuje, že toto vzdělávání je zdarma.
- Pomoc při zajištění kontaktu a sounáležitosti dítěte s jeho rodiči a dalšími blízkými osobami: toto právo je opět spojeno s povinností pěstouna, a to udržovat, rozvíjet a prohlubovat sounáležitost dítěte s osobami dítěti blízkými, zejména rodiči, a povinností udržovat styk rodičů s dítětem. Jde o jednu z nejdůležitějších forem pomoci. Základní odlišnost pěstounské péče a osvojení spočívá v tom, že dítě je v kontaktu se svými rodiči a existuje také předpoklad, že se k nim po čase (když se upraví poměry v rodině) může vrátit. Pomoc může být realizována například formou přípravy dítěte, jeho rodičů či členů náhradní rodiny na vzájemný kontakt, zajištění vhodného místa osobního styku, doprovázení při tomto styku (asistovaný kontakt) atd.



## Finanční podpora - odměna pěstouna

Odměna je projevem společenského uznání osoby pečující o dítě v pěstounské péči. Nárok na odměnu má osoba pečující o dítě a také osoba v evidenci, tedy pěstoun na přechodnou dobu. Tato odměna je v určitých aspektech považována za mzdu, proto se z ní odvádí daň a zdravotní a sociální pojištění; zároveň u ní lze využít slevy na dani.<sup>1</sup>

<sup>1</sup> Novela zákona, která platí od 1. 1. 2021, přiznává odměnu pěstouna pouze tzv. zprostředkovaným pěstounům, tedy těm, kteří prošli procesem přípravy a posouzení a kterým krajský úřad vydal písemné potvrzení o tom, že jsou vhodnými uchazeči pro svěřeni dítěte, pro které byli vytipováni. Ostatní pěstouni včetně příbuzných budou místo odměny dostávat příspěvek při pěstounské péči, který bude odstupňovaný podle počtu dětí i dalších kritérií.

### Počet dětí v pěstounské péči

### Měsíční odměna pěstouna v Kč

1 dítě (ve výši minimální mzdy)	17 300
2 děti (1,5násobek minimální mzdy)	25 950
3 děti (dvojnásobek minimální mzdy)	34 600
Za každé další dítě (0,5násobek minimální mzdy)	8 650
1 dítě závislé na pomoci jiné osoby ve stupni I (1,2násobek minimální mzdy)	20 760
1 dítě závislé na pomoci jiné osoby ve stupni II, III, IV (dvojnásobek minimální mzdy)	34 600

### Pěstouni na přechodnou dobu

od zařazení do evidence v době před přijetím dítěte (1,8násobek minimální mzdy)	31 140
1 dítě (1,8násobek minimální mzdy)	31 140
1 dítě závislé na pomoci jiné osoby ve stupni I (dvojnásobek minimální mzdy)	34 600
1 dítě závislé na pomoci jiné osoby ve stupni II, III, IV (2,2násobek minimální mzdy)	38 060
za každé další dítě (0,3násobek minimální mzdy)	5 190



## Příspěvek na zakoupení motorového vozidla

Nárok na příspěvek na zakoupení osobního motorového vozidla má pěstoun pečující nejméně o tři děti včetně zletilých nezaopatřených dětí, jež zakládají osobě pečující nárok na odměnu pěstouna, pokud zakoupila osobní motorové vozidlo nebo zajistila nezbytnou celkovou opravu motorového vozidla a toto vozidlo nepoužívá pro výdělečnou činnost. Výše příspěvku na zakoupení motorového vozidla činí 70 % pořizovací ceny motorového vozidla nebo prokázaných výdajů na opravy, nejvýše však 100 000 korun. Součet těchto příspěvků poskytnutých osobě pečující v období posledních deseti kalendářních let před podáním žádosti nesmí přesáhnout 200 000 Kč.



## Příspěvek při převzetí dítěte

Jedná se o jednorázovou dávku, jejímž účelem je přispět na nákup potřebných věcí pro dítě přicházející do náhradní rodinné péče. Výše příspěvku je stanovena pevnými částkami podle věku dítěte od 10 800 do 13 500 Kč.

### Věk dítěte

### Příspěvek při převzetí dítěte v Kč

do 6 let	10 800
6-12 let	12 150
12-18 let	13 500

# PODPORA PĚSTOUNŮ

Já, pěstoun



## Příspěvek na úhradu potřeb dítěte

Nárok na dávku má dítě svěřené do pěstounské péče a po jejím skončení (po 18. roce věku) nejdéle do 26 let, zůstane-li dítě nezaopatřené a ve společné domácnosti s bývalým pěstounem.

**Výše příspěvku v Kč na úhradu potřeb dítěte v pěstounské péči za kalendářní měsíc**

Věk dítěte	Příspěvek při převzetí dítěte v Kč
do 6 let	6 290
6-12 let	7 750
12-18 let	8 870
18-26 let	9 220

**Jde-li o dítě, které je podle zákona o sociálních službách osobou závislou na pomoci jiné fyzické osoby, činí příspěvek na úhradu potřeb dítěte za kalendářní měsíc:**

Věk dítěte	Dítě ve stupni závislosti I (lehká závislost)	Dítě ve stupni závislosti II (středně těžká závislost)	Dítě ve stupni závislosti III (těžká závislost)	Dítě ve stupni závislosti IV (úplná závislost)
do 6 let	6 500	7 750	8 240	8 940
6-12 let	7 895	9 500	10 130	10 970
12-18 let	9 010	10 900	11 595	12 155
18-26 let	9 430	11 315	12 015	12 575

Pěstounská péče zaniká, když dítě svěřené do pěstounské péče dosáhne plnoletosti. Pokud však dále studuje, tedy je nezaopatřené, má nadále nárok na příspěvek na potřeby dítěte a jeho bývalý pěstoun může dále pobírat odměnu pěstouna.



## Zaopatřovací příspěvek

Na zaopatřovací příspěvek má nárok mladý dospělý po nabytí zletilosti, u kterého zanikla pěstounská péče (stejně jako mladí dospělí, kteří opouštějí dětský domov nebo jiné zařízení náhradní péče). Výše tohoto jednorázového příspěvku je **28 750 Kč**.

Pokud je však mladý dospělý stále nezaopatřený (studuje), má nárok na opakovaný zaopatřovací příspěvek ve výši **17 250 Kč** měsíčně.<sup>2</sup> V případě, že mladý dospělý o zaopatřovací příspěvek požádá, zaniká nárok na ostatní dávky pěstounské péče (tedy na příspěvek na potřeby dítěte a na odměnu pěstouna bývalému pěstounovi).

<sup>2</sup> Za splnění dalších podmínek, jako je vypracování individuálního plánu se sociálním kurátorem nebo minimální délka trvání pěstounské péče před nabytím zletilosti.



**Pro získání dalších informací se prosím obraťte na naše partnerské organizace ve vašem regionu**

## MORAVSKOSLEZSKÝ KRAJ

### Centrum rodiny Bobeš

Nerudova 1156, Bohumín  
Mgr. Petra Kalichová  
@: bobes@bobescentrum.cz  
Tel.: 604 800 100  
[www.bobescentrum.cz](http://www.bobescentrum.cz)

### Slezská Diakonie

Frýdecká 34, Český Těšín  
Bc. Barbora Niemiecova  
@: pestouni.ct@slezskadiakonie.cz  
Tel.: 731 519 985  
[www.pestouni.slezskadiakonie.cz](http://www.pestouni.slezskadiakonie.cz)

### Spolu pro rodinu

**– Centrum pro NRP**  
Příborská 1585, Frýdek-Místek  
Mgr. Zdeňka Kučná  
@: zdenka.kucna@spoluprorodinu.cz  
Tel.: 703 167 500  
[www.spoluprorodinu.cz](http://www.spoluprorodinu.cz)

### EUROTOPIA.CZ, o.p.s.

Zacpalova 379/27, Opava, 746 01  
Mgr. Jana Fischerová, DiS  
Tel.: 730 892 759  
@: jana.fischerova@eurotopia.cz  
[www.opava.eurotopia.cz](http://www.opava.eurotopia.cz)

## OLOMOUCKÝ KRAJ

### ISIS – občanské sdružení pro pomoc náhradním rodinám

Horní náměstí 21, Olomouc  
Mgr. Žaneta Smejkalová  
@: isis-smejkalova@email.cz  
Tel.: 601 391 182  
[www.isis-olomouc.cz](http://www.isis-olomouc.cz)

### Centrum pro rodinu a děti Přerov

Bartošova 16, Přerov  
pobočka Olomouc, tř. Svobody 39,  
Olomouc  
Mgr. Marie Stoklásková  
@: cprd-prerov@seznam.cz  
Tel.: 776 810 970  
[www.cprd-prerov.cz](http://www.cprd-prerov.cz)

### Spolu pro rodinu – Centrum pro NRP

Náměstí Svobody 827/11, Jeseník  
Mgr. Veronika Čechová  
@: veronika.cechova@spoluprorodinu.cz  
Tel.: 733 607 545  
[www.spoluprorodinu.cz](http://www.spoluprorodinu.cz)

### SOS dětské vesničky – SOS Přístav

Masarykovo nám. 20/19, Zábřeh  
pobočka Prostějov, Kravařova 167/9  
@: info@sos-vesnicky.cz  
Tel.: 233 335 452  
[www.sos-vesnicky.cz](http://www.sos-vesnicky.cz)

### Náruč dětem

Palachovo náměstí 620/1, 779 00  
Olomouc  
Eva Kopecká  
@: eva.kopecka@narucdetem.cz  
Tel.: 737 135 217  
[www.narucdetem.cz](http://www.narucdetem.cz)

### Sdružení pěstounských rodin

Poradna náhradní rodinné péče Kroměříž  
Soudní 9, Kroměříž  
@: vitkova@pestouni.cz  
Tel.: 608 734 764  
[www.pestouni.cz](http://www.pestouni.cz)

### Maltéžská pomoc, o.p.s.

Wurmova 7, Olomouc  
@: rodiny-ol@maltezskapomoc.cz  
Tel.: 731 626 113  
[www.maltezskapomoc.cz](http://www.maltezskapomoc.cz)

## ZLÍNSKÝ KRAJ

### Rodina u nás

Havlíčková 234/1, Valašské Meziříčí  
Mgr. Jana Lexová  
@: rodinaunas@gmail.com  
Tel.: 777 721 683  
[www.rodinaunas.cz](http://www.rodinaunas.cz)

### Rodinné a mateřské centrum Vsetín

Jasenice 943, Vsetín  
Mgr. Pavla Fojtíková  
@: mc-vsetin@seznam.cz  
Tel.: 737 502 215  
[www.slunicko-vsetin.cz](http://www.slunicko-vsetin.cz)

### Centrum poradenství pro rodinné a partnerské vztahy

U Náhonu 5208, Zlín  
Mgr. Zuzana Maderová  
@: maderova@centrum-poradenstvi.cz  
Tel.: 577 012 671, 775 760 799  
[www.centrum-poradenstvi.cz](http://www.centrum-poradenstvi.cz)

### SOS dětské vesničky – SOS Přístav

U vesničky 696, Chvalčov  
@: info@sos-vesnicky.cz  
Tel.: 233 335 452  
[www.sos-vesnicky.cz](http://www.sos-vesnicky.cz)

### Sdružení pěstounských rodin

Poradna náhradní rodinné péče Kroměříž  
Soudní 9, Kroměříž  
@: vitkova@pestouni.cz  
Tel.: 608 734 764  
[www.pestouni.cz](http://www.pestouni.cz)

### Maltéžská pomoc, o.p.s.

Studentské náměstí 1531, Uherské Hradiště  
@: miroslava.trasonova@maltezskapomoc.cz  
Tel.: 736 620 803  
[www.maltezskapomoc.cz](http://www.maltezskapomoc.cz)

## JIHOMORAVSKÝ KRAJ

### Sdružení pěstounských rodin

Poradna náhradní rodinné péče Brno  
Anenská 10, Brno  
@: info@pestouni.cz  
Tel.: 730 519 802  
[www.pestouni.cz](http://www.pestouni.cz)

### TRIALOG

Čichnova 23a, 624 00 Brno-Komín  
Ing. Hana Jurajdová  
@: info@trialog-brno.cz  
Tel.: 542 221 501  
[www.trialog-brno.cz](http://www.trialog-brno.cz)

### Dominik

U Padělků 543/23, Břeclav  
@: n.dominik@tiscali.cz  
Mgr. Barbara Helešicová  
Tel.: 606 176 678  
[www.dominik-n-o.webnode.cz](http://www.dominik-n-o.webnode.cz)

### SOS dětské vesničky – SOS Přístav

Borůvková 9, Brno-Medlánky  
@: info@sos-vesnicky.cz  
Tel.: 233 335 452  
[www.sos-vesnicky.cz](http://www.sos-vesnicky.cz)

# ADRESÁŘ

Já, pěstoun

## KRAJ VYSOČINA

### STŘED

Mládežnická 229, Třebíč  
Bc. Táňa Graňáková  
@: granakova@stred.info.cz  
Tel.: 775 725 671  
[www.stred.info](http://www.stred.info)

### Pěstounské rodiny Kraje Vysočina

Hodějovická 2163, Pelhřimov  
Bc. Monika Dietrichová  
@: monika.dietrichova@pestvys.cz  
Tel.: 739 014 224  
[www.pestvys.cz](http://www.pestvys.cz)

### SOS dětské vesničky – SOS Přístav

Borůvková 9, Brno-Medlánky  
@: info@sos-vesnicky.cz  
Tel.: 233 335 452  
[www.sos-vesnicky.cz](http://www.sos-vesnicky.cz)

## LIBERECKÝ KRAJ

### Centrum pro rodinu Náruč

Skálova 540, Turnov  
Mgr. Petra Bělohávková  
@: nrp@naruc.cz  
Tel.: 775 964 313  
[www.naruc.cz](http://www.naruc.cz)

### Amina – Společnost pro podporu NRP

Jablonecká 8/31, Liberec  
Mgr. Tomáš Kahan  
@: tomaskahan@amina-nrp.cz  
Tel.: 602 413 534  
[www.amina-nrp.cz](http://www.amina-nrp.cz)

## PARDUBICKÝ KRAJ

### Amalthea

Městský park 274, Chrudim  
Tel.: 773 952 820  
pobočka Ústí nad Orlicí, T. G. Masaryka 115  
Tel.: 773 512 525  
@: pestouni@amalthea.cz  
[www.amalthea.cz](http://www.amalthea.cz)

### Děti patří domů

Náměstí Míru 108/28, Svitavy  
MUDr. Dagmar Zezulová  
(dostupná v pracovní dny 16.00–20.00)  
@: poradna@detipatridomu.cz  
Tel.: 777 925 871  
[www.detipatridomu.cz](http://www.detipatridomu.cz)

### Farní Charita Litomyšl

Jindrova vila, Dukelská 750, Litomyšl  
Bc. Daniela Urbášková  
@: daniela.urbaskova@lit.hk.caritas.cz  
Tel.: 739 344 699  
[www.litomysl.charita.cz](http://www.litomysl.charita.cz)

### Salinger – středisko Stopa čápa

Třída Karla IV. 1222, Hradec Králové  
Mgr. Tereza Čejková, DiS.  
@: stopa.capa@salinger.cz  
Tel.: 495 260 021, 773 800 292  
[www.salinger.cz](http://www.salinger.cz)

### DO HNÍZDA

Novoměstská 222, Chrudim  
@: info@pestouni-dohnizda.cz  
Tel.: 606 654 957  
[www.pestouni-dohnizda.cz](http://www.pestouni-dohnizda.cz)

## KRÁLOVÉHRADECKÝ KRAJ

### Centrum pěstounských rodin

Štefánikova 379/41, Hradec Králové  
@: info@pestounskerodiny.cz  
Tel.: 604 368 072  
[www.pestounskerodiny.cz](http://www.pestounskerodiny.cz)

### Diamant, podporujeme náhradní rodiny srdcem

Jiráskova 385, Jaroměř  
Mgr. Tereza Kocurová  
@: kocurova@diamant-kralovehradecky.cz  
Tel.: 733 644 060  
[www.diamant-kralovehradecky.cz](http://www.diamant-kralovehradecky.cz)

### Salinger – středisko Stopa čápa

Třída Karla IV. 1222, Hradec Králové  
Mgr. Tereza Čejková, DiS.  
@: stopa.capa@salinger.cz  
Tel.: 495 260 021, 773 800 292  
[www.salinger.cz](http://www.salinger.cz)

### Centrum sociální pomoci a služeb

Souběžná 1746, Hradec Králové  
Mgr. Kryštof Pech  
@: krystof.pech@cspshk.cz  
Tel.: 704 166 298  
[www.cspshk.cz](http://www.cspshk.cz)

### Farní charita Dvůr Králové nad Labem – Centrum pro rodinu Klubko

Palackého 99, Dvůr Králové nad Labem  
@: klubko@charitadk.cz  
Tel.: 605 202 590  
[www.dk.charita.cz/klubko](http://www.dk.charita.cz/klubko)

## PLZEŇSKÝ KRAJ

### Sdružení pěstounských rodin Poradna náhradní rodinné péče Plzeň

Houškova 25, Plzeň  
@: benadova@pestouni.cz  
Tel.: 733 534 466  
[www.pestouni.cz](http://www.pestouni.cz)

### Domus – Centrum pro rodinu

Černická 617/7, Plzeň  
Mgr. Pavla Kučerová  
@: pavlakucerova@domus-cpr.cz  
Tel.: 734 310 259  
[www.domus-cpr.cz](http://www.domus-cpr.cz)

### Rozum a Cit

Houškova 822/35, Plzeň  
@: poradna@pestouni-rac.cz  
Tel.: 733 102 901  
[www.pestouni-rac.cz](http://www.pestouni-rac.cz)

### Adite pro náhradní rodiny

Denisovo nábřeží 6, Plzeň  
Mgr. Jiřina Ullmanová  
@: adite@diakoniezapad.cz  
Tel.: 731 125 429  
[www.diakoniezapad.cz](http://www.diakoniezapad.cz)

## ÚSTECKÝ KRAJ

### Centrum pro náhradní rodinnou péči

Teplická 3, Litoměřice  
Mgr. Lenka Mašková  
@: maskova@cpnpr.cz  
Tel.: 771 770 310  
[www.cpnpr.cz](http://www.cpnpr.cz)

### Děti patří domů, kancelář Teplice

Vrchlického 9, Teplice  
MUDr. Dagmar Zezulová  
(dostupná v pracovní dny 16.00–20.00)  
@: poradna@detipatridomu.cz  
Tel.: 777 925 871  
[www.detipatridomu.cz](http://www.detipatridomu.cz)



## JIHOČESKÝ KRAJ

### Arkáda – sociálně psychologické centrum

Husovo náměstí 2/24, Písek  
Mgr. Vladimíra Zborníková  
@: zbornikova@arkada-pisek.cz  
Tel.: 777 020 914  
[www.arkadacentrum.cz](http://www.arkadacentrum.cz)

### Centrum podpory pěstounských rodin PREVENT

Senovážné nám. 9, České Budějovice  
@: nemcova@prevent99.cz  
Tel.: 607 770 655  
[www.cppr.prevent99.cz](http://www.cppr.prevent99.cz)

### Temperi o.p.s. - Podpora pěstounských rodin

Jar. Haška 1818/1, 370 04  
České Budějovice  
Mgr. Hana Francová  
@: hana.francova@tempericb.cz  
Tel.: 702 571 757  
[www.tempericb.cz](http://www.tempericb.cz)

### Sdružení pěstounských rodin Poradna náhradní rodinné péče České Budějovice

Na Sadech 1854/29, České Budějovice  
@: postova@pestouni.cz  
Tel.: 770 194 931  
[www.pestouni.cz](http://www.pestouni.cz)

### DO HNÍZDA

Platanová 4, České Budějovice  
@: info@pestouni-dohnizda.cz  
Tel.: 723 752 223  
[www.pestouni-dohnizda.cz](http://www.pestouni-dohnizda.cz)

## KARLOVARSKÝ KRAJ

### Centrum pro dítě a rodinu Valika

Nádražní 61/8, Karlovy Vary-Stará Role  
Mgr. Petr Najman  
@: najman@valika.cz  
Tel.: 739 695 396  
[www.valika.cz](http://www.valika.cz)

### Prima rodina

Náměstí Krále Jiřího z Poděbrad 6, Cheb  
Jana Kučová, DiS.  
@: primarodina@primavizus.cz  
Tel.: 776 898 239  
[www.primavizus.cz](http://www.primavizus.cz)

### SOS dětské vesničky – SOS Přístav

Svatošská 279, Karlovy Vary-Doubí  
@: info@sos-vesnicky.cz  
Tel.: 233 335 452  
[www.sos-vesnicky.cz](http://www.sos-vesnicky.cz)

## STŘEDOČESKÝ KRAJ

### Cestou necestou

Zborovská 40, Praha 5  
Ing. Bc. Júlia Dlasková  
@: pestouni@cestounecestou.org  
Tel.: 734 257 502  
[www.cestounecestou.org](http://www.cestounecestou.org)

### Rodinné centrum Routa

Sedláčkova 107, Čelákovice  
Jana Luhanová, DiS.  
@: jana.luhanova@rc-routa.cz  
Tel.: 731 507 401  
[www.rc-routa.cz](http://www.rc-routa.cz)

### Sdružení pěstounských rodin Poradna náhradní rodinné péče Praha

Černá 13, Praha 1  
@: michalova@pestouni.cz  
Tel.: 731 507 401  
[www.pestouni.cz](http://www.pestouni.cz)

### Rozum a Cit, z.s.

Politických vězňů 25, Říčany  
pobočka Benešov, Vnoučkova 2008  
(1. patro)  
@: poradna@pestouni-rac.cz  
Tel.: 733 102 901  
[www.pestouni-rac.cz](http://www.pestouni-rac.cz)

### Centrum sociálních a zdravotních služeb

Nám. T. G. Masaryka 1130/18, Poděbrady  
Mgr. Pavla Hovorková  
@: hovorkova@centrum-podebrady.info  
Tel.: 775 576 057  
[www.centrum-podebrady.info](http://www.centrum-podebrady.info)

### SOS dětské vesničky – SOS Přístav

Lahovská 85, Praha 5-Lahovice  
@: info@sos-vesnicky.cz  
Tel.: 233 335 452  
[www.sos-vesnicky.cz](http://www.sos-vesnicky.cz)

### Soukromý dětský domov SOS 92, z.ú. Kancelář pro doprovázení pěstounů

Příkopy 5, 263 01 Dobříš  
Mgr. Jana Žáková  
@: jana@ddkorkyne.cz  
Tel.: 735 171 848  
[www.ddkorkyne.cz/doprovazeni-pestounu](http://www.ddkorkyne.cz/doprovazeni-pestounu)

## PRAHA

### Cestou necestou

Zborovská 40, Praha 5  
Ing. Bc. Júlia Dlasková  
@: pestouni@cestounecestou.org  
Tel.: 734 257 502  
[www.cestounecestou.org](http://www.cestounecestou.org)

### Barevný svět dětí, z.s.

Pod Nuselskými schody 1721/3, Praha 2  
Bc. Barbora Chvátalová  
@: chvatalova@barevnysvetdeti.cz  
Tel.: 607 066 800  
[www.barevnysvetdeti.cz](http://www.barevnysvetdeti.cz)

### Sdružení pěstounských rodin Poradna náhradní rodinné péče Praha

Černá 13, Praha 1  
@: michalova@pestouni.cz  
Tel.: 731 507 401  
[www.pestouni.cz](http://www.pestouni.cz)

### Rozum a Cit, z.s.

Čestmírova 363/1, Praha 4-Nusle  
(1. patro)  
@: poradna@pestouni-rac.cz  
Tel.: 733 102 901  
[www.pestouni-rac.cz](http://www.pestouni-rac.cz)

### Středisko náhradní rodinné péče

Jelení 91, Praha 1  
@: info@nahradnirodina.cz  
Tel.: 725 756 505  
[www.nahradnirodina.cz](http://www.nahradnirodina.cz)

### SOS dětské vesničky – SOS Přístav

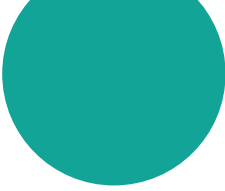
Lahovská 85, Praha 5-Lahovice  
@: info@sos-vesnicky.cz  
Tel.: 233 335 452  
[www.sos-vesnicky.cz](http://www.sos-vesnicky.cz)

### Ulita života, z. s.

Žerotínova 32, 130 00 Praha 3  
@: info@ulitazivota.cz  
Tel.: 602 246 717  
[www.ulitazivota.cz](http://www.ulitazivota.cz)







V současné době žije v naší zemi téměř 8 000 dětí v ústavních zařízeních. Česko je tak v Evropě na předním místě v počtu dětí žijících mimo přirozené rodinné prostředí a je kvůli tomu také kritizováno řadou mezinárodních organizací. Hledáme rodiče, o.p.s., jejímž zakladatelem je Nadace J&T, navazuje na úspěšnou kampaň Hledáme rodiče. Mezi cíle patří vyhledávání a oslovování vhodných adeptů na náhradní rodiče, posilovat zájem a informovanost veřejnosti o pěstounství, a zvyšovat tím reputaci pěstounů ve společnosti. Dalším cílem je snížení počtu dětí v ústavních zařízeních a legislativní změna týkající se zákazu umístování dětí do sedmi let do ústavních zařízení.

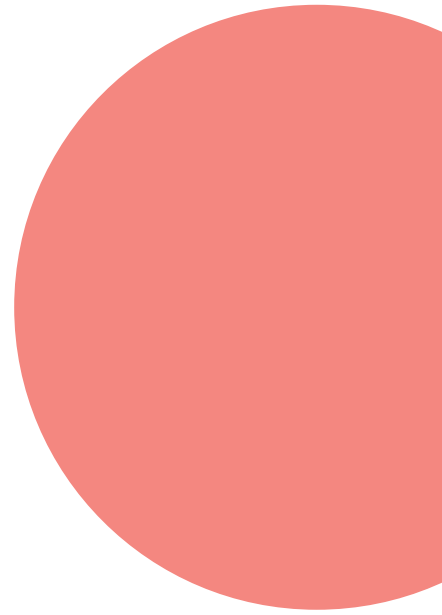
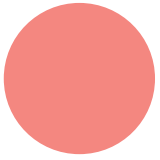
Nadace J&T řadu let pomáhá ohroženým rodinám s dětmi, jak původním, tak náhradním. Podporuje také mobilní hospicovou péči a aktivně se zasazuje o kultivaci třetího sektoru.



**Hledáme rodiče, o.p.s.**  
Malostranské nábřeží 563/3  
118 00 Praha 1  
E-mail: [info@hledamerodice.cz](mailto:info@hledamerodice.cz)  
[www.hledamerodice.cz](http://www.hledamerodice.cz)



**Nadace J&T**  
Malostranské nábřeží 563/3  
118 00 Praha 1  
E-mail: [nadacejt@nadacejt.cz](mailto:nadacejt@nadacejt.cz)  
[www.nadacejt.cz](http://www.nadacejt.cz)



Číslo účtu: 0002124461/5800  
Zelená linka: 800 888 245  
Facebook: Hledáme rodiče: Pěstouny

[www.hledamerodice.cz](http://www.hledamerodice.cz)